

Mars 2009
Note conjoncturelle n° 1



Adapter ses apports d'azote aux conditions tardives de l'année

Du fait de l'hiver froid, les stades des cultures sont en retard et cela induit donc des décalages dans les dates d'apport d'engrais azotés.

En effet, les sommes de température à Nancy du 1er janvier au 9 mars n'atteignent que 160 ° C (contre 275 ° pour la normale) alors qu'elles étaient de 450 ° en 2007 et 350 ° C en 2008. Les conditions actuelles peu pluvieuses et encore froides ont été peu favorables à la valorisation des premiers apports, comment adapter sa fertilisation azotée ?

Sur orges d'hiver et colzas :

Les soldes d'apports auront lieu sur les colzas et orges d'hiver aux stades repères suivants, non atteints sur le secteur au 20 mars :

Culture	Stade repère du solde d'azote
Colza	Boutons accolés
Orge d'hiver	Épi 1 cm



Cette année, beaucoup de petits colzas nécessitant des doses totales supérieures à 160 u valorisent un 3ème apport au stade boutons séparés.

Sur blés :



Les 1ers apports sont dans la plupart des situations déjà réalisés à des doses de 30 à 50 u. Attendre autour du **stade épi 1 cm** pour réaliser les deuxièmes apports de 70 à 100 u, plutôt première décade d'avril avec les conditions climatiques actuelles et annoncées.

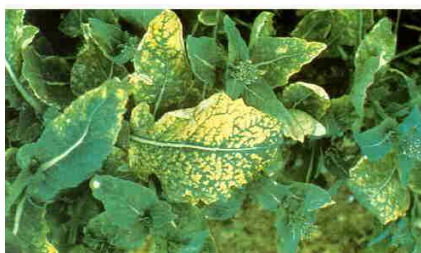
Réservez 40 à 60 u pour un troisième apport fin montaison (2 nœuds à dernière feuille) pour pilotage avec un outil type JUBIL ou N Tester (noter dès à présent les densités sortie hiver).

Sur orges de printemps :

Semis 1ers mars :

Les 1ers apports sont à réaliser lors de la prochaine levée : moitié de la dose totale, 50-60 u, le solde à 2-3 feuilles.

Semis plus tardifs : Apport unique 100-120 u à 1-2 feuilles. Favoriser les conditions climatiques de l'apport plutôt que le stade.



Apports de soufre :

Les plantes absorbent le soufre sous forme de sulfate. Cet élément est indispensable à la synthèse des protéines et notamment à la formation de la chlorophylle.

Les précipitations de novembre à mars (Rosières en haye) ayant été faibles avec seulement 230 mm les apports de soufre peuvent être faits en conditions favorables avec les préconisations suivantes :

Culture	Dose de soufre conseillée
Colza	50 u avec fumier, 70 u sans fumier à partir de boutons accolés
Céréales	20-30 u à partir d'épi 1 cm sur sols superficiels 20 u en sols moyens impossible en sols profonds

Pour Rappel, calcul de la dose d'azote: L'outil LOR'N :

Les Chambres d'agriculture de Lorraine (partenariat Conseil Régional - Agence de l'Eau), vous proposent l'outil de raisonnement de la fertilisation azotée des céréales et du maïs : LOR'N.



Cet outil vous permet notamment de gérer au mieux et de façon pratique vos plans de fumure prévisionnels en Zone Vulnérable et d'intégrer la valeur fertilisante de vos effluents d'élevage. Le calcul de la fertilisation prend en compte le type de sol de la parcelle, l'objectif de rendement, la culture précédente, le devenir de ses pailles et le système de culture (céréalière ou élevage). Il est à votre disposition, n'hésitez pas à nous contacter.

Partenaires techniques :

- **Chambre d'Agriculture de Meurthe-et-Moselle :**
Julien GRAND, Julien BASUYAUX ☎: 03.83.43.09.32.
- **Chambre d'Agriculture de Meuse :** *Alexandre FLEURIET ☎: 03.29.76.81.46.*
- **EMC2 :** *Olivier SAMSON- ☎: 03.29.90.93.45.*
- **Coopérative Agricole Lorraine :** *Jean-Luc LEFEVRE ☎: 03.83.81.03.59.*

