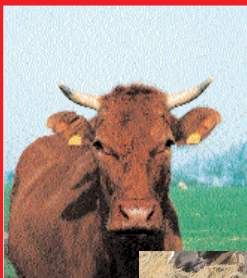
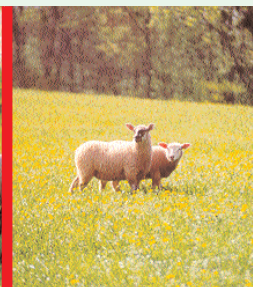
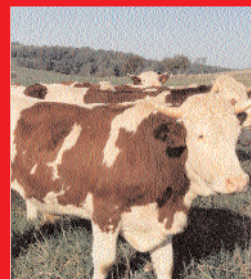


REFERENTIEL ECONOMIQUE 2006



Réseaux d'Élevage de l'Est



RESEAUX
D'ELEVAGE
Lorraine
Alsace
Champagne-Ardenne



CHAMBRES
D'AGRICULTURE



Conseiller
Contrôleur
Animateur
CAIAC-EDE

Mai 2007

CONJONCTURE 2006 EN ELEVAGE BOVIN ET OVIN

Région Est de la France

I – Récoltes

2006 : une année climatique très contrastée

L'hiver 2005-2006 a été rigoureux avec d'abondantes chutes de neige ; il s'est prolongé tard en saison ce qui fait que le printemps est passé quasiment inaperçu. Le mois de mai a été froid et pluvieux, il a fallu attendre le début du mois de juin pour voir le beau temps s'installer progressivement devenant orageux sur la dernière décennie de juin.

Le mois de juillet a été caniculaire, il faut remonter 50 ans en arrière pour retrouver un mois de juillet aussi chaud.

Août a été anormalement humide et froid.

Le mois de septembre a été chaud et sec, les températures enregistrées ont été de plus de 2 degrés supérieures à la moyenne saisonnière.

Le début du mois d'octobre a été très arrosé et a donné lieu à de fortes inondations dans les Vosges et le sud de la Meurthe et Moselle.

Les mois d'automne et l'hiver ont été particulièrement cléments avec des températures nettement supérieures à la normale saisonnière.

Défavorable aux récoltes fourragères du printemps...

Avec un hiver prolongé, le verdissement des prairies s'est manifesté tard et la pousse de l'herbe a été timide en avril. Ces conditions ont cependant été favorables à la mise à l'herbe avec de bonnes conditions de portance. Les températures anormalement basses du mois de mai n'ont pas donné lieu à l'explosion de la pousse de l'herbe que l'on connaît habituellement à cette époque. Localement comme dans les Ardennes, les conditions très humides du mois de mai ont conduit à un matraquage des sols et parfois il a fallu rentrer les animaux à l'étable. Les 1ères coupes en ensilage ont été plus tardives d'une quinzaine de jours avec des rendements conformes à la normale. A l'inverse les foins ont été réalisés plus précocement qu'à l'ordinaire mais avec des rendements un peu plus faibles. En montagne vosgienne, l'hiver prolongé suivi d'une période sèche ont pénalisés les rendements des foins qui se situent 30% en dessous de la normale. Les éleveurs qui avaient accumulé des stocks de foin les deux années précédentes ont souvent été tentés de lever le pied sur la fertilisation minérale au printemps ce qui a eu pour effet d'amplifier le déficit fourrager de l'année.

Les maïs ont parfois été semés dans des conditions humides avec des problèmes de compaction des sols. Le démarrage en végétation a été lent et difficile en raison du froid du mois de mai. Juin a permis un relatif rattrapage de la végétation. La canicule s'est manifestée autour de la floraison des maïs. Selon le type de sol, la date de semis et la précocité variétale, la fécondation a été plus ou moins perturbée. Le retour des pluies au mois d'août a permis de sauver beaucoup de situations fort compromises. Il en a résulté une très grande hétérogénéité entre les parcelles. Les ensilages ont été réalisés massivement à compter de la mi-septembre avec des rendements inférieurs de 2 tMS/ha par rapport à la normale. Ces ensilages se caractérisent par de faibles teneurs en amidon (souvent comprise entre 20 et 25% de la MS) compensées par un appareil végétatif resté vert et donc très digestible. Les analyses des laboratoires situent les valeurs énergétiques entre 0.88 et 0.91 UFL/kg de MS. On note de plus une présence anormalement élevée de charbon.

...avec un bon rattrapage à l'automne

Les pluies abondantes du mois d'août ont permis à l'herbe de bien repartir et ont donné lieu à un pâturage significatif en automne. Les conditions favorables du début septembre ont permis de récolter des regains de qualité. Au total, le déficit fourrager a ainsi pu être limité même si certaines petites régions ont été plus durement touchées : montagne vosgienne, ...

Pour les moissons, des rendements conformes à la moyenne

Après les beaux espoirs suscités par les cultures en sortie d'hiver, le froid du mois de mai, la chaleur et l'absence de pluies en juin et en juillet n'ont pas permis aux cultures de vente de tenir toutes leurs promesses. Les conditions extrêmes du mois de juillet ont facilité les récoltes qui se sont déroulées dans les meilleures conditions.

Dans nos régions les rendements des céréales ont été au niveau de ceux de 2005 (blé, orge de printemps) ou légèrement inférieurs (orge d'hiver et maïs grain) mais restent comparables à ceux d'une année normale.

Après la sécheresse de 2003, les bonnes récoltes des années 2004 et 2005 avaient permis de reconstituer des stocks dans la plupart des élevages. De ce fait les stocks fourragers devraient dans la plupart des cas permettre de passer l'hiver sans trop d'encombre.

En colza les rendements sont en retrait par rapport à 2005.

Les Pois protéagineux enregistrent de nouveau de très mauvais rendements qui peuvent interroger les agriculteurs champenois sur l'intérêt de maintenir cette culture dans leurs assolements.

Les rendements en betterave sucrière et luzerne pour la déshydratation sont inférieurs à ceux de 2005 mais restent corrects.

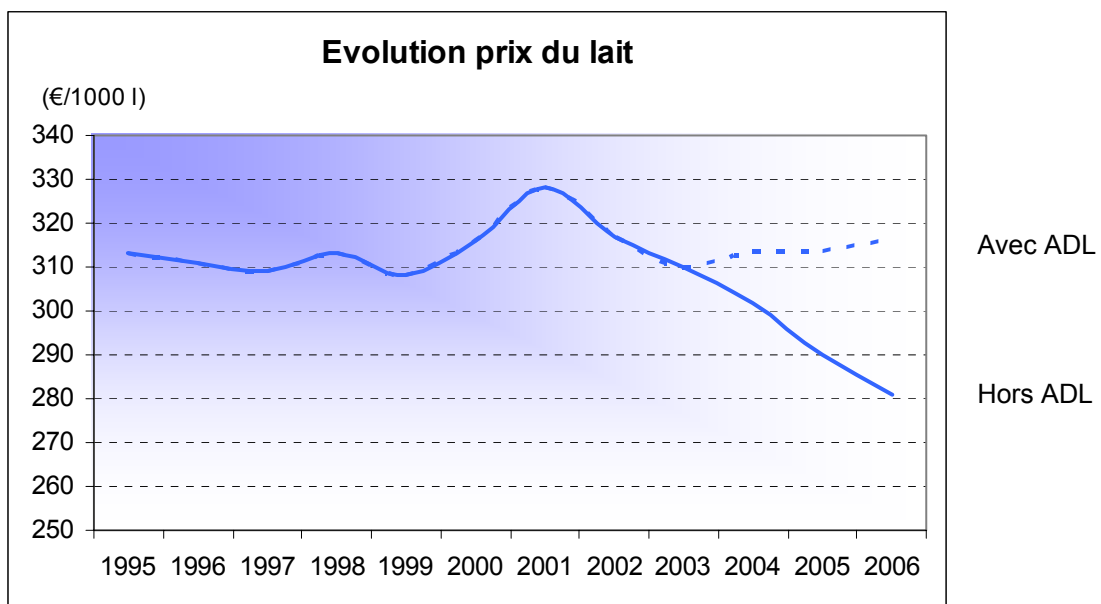
II – Prix des produits et aides compensatoires

➤ Atelier bovin lait

Pour la cinquième année consécutive, le prix du lait payé au producteur poursuit sa baisse : en moyenne il a perdu 9€/1000 l par rapport à 2005 pour s'établir à 281 € (il était de 328 € en 2001). L'aide laitière qui est passée de 23.65 € à 35.50 € /1000 l, avant prélèvement

pour la réserve et application de la modulation des aides, permet de contenir la baisse de prix.

Après la forte baisse enregistrée en 2005, les élevages laitiers en agrobiologie qui bénéficient de la prime bio ont vu leur prix du lait revalorisé ; il est passé de 325 à 335 €/1000 l (hors ADL).

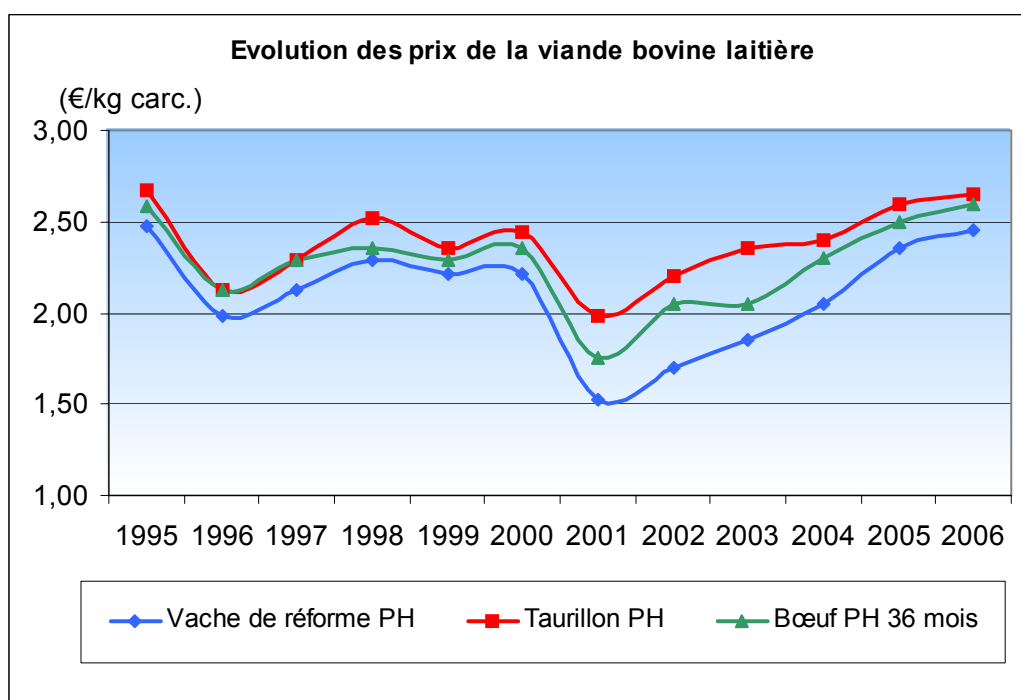


La viande issue de l'atelier laitier continue sa progression et les prix ont retrouvé les niveaux de l'année 1995 avant la première crise de la vache folle. Les vaches de réforme progressent de 0.10 €/kg de carcasse, les bœufs et les taurillons de race Prim'Holstein gagnent respectivement 0.10 et 0.5 € par kg de carcasse. Le prix des veaux mâles a encore progressé ; tirant partie de la bonne dynamique des ateliers d'engraissement, il est passé de 180 à 200 €. Le prix des veaux femelles reste quant à lui à un niveau bas, à 90 € la pièce.

L'incidence de la fièvre catarrhale en fin d'année, n'a porté que sur les transactions de fin d'année et de ce fait s'avère peu sensible sur les prix moyens en 2006.

La viande issue des exploitations laitières en agrobiologie conserve des prix de 15% supérieurs à celle des circuits conventionnels.

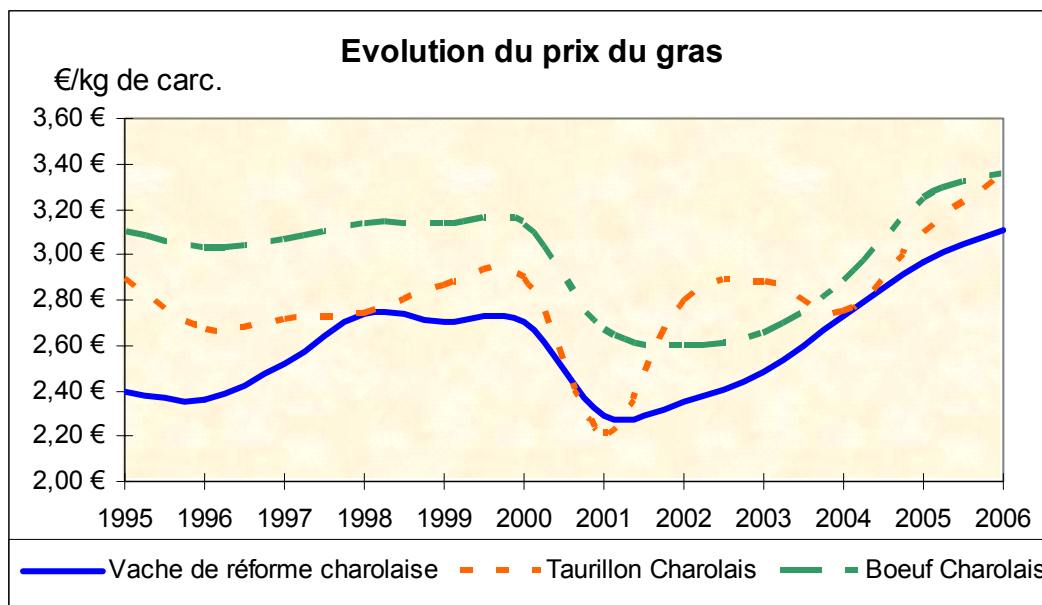
Le marché des génisses destinées à la reproduction continue à bien se tenir avec des prix en légère progression par rapport à 2005.



➤ Atelier bovin viande

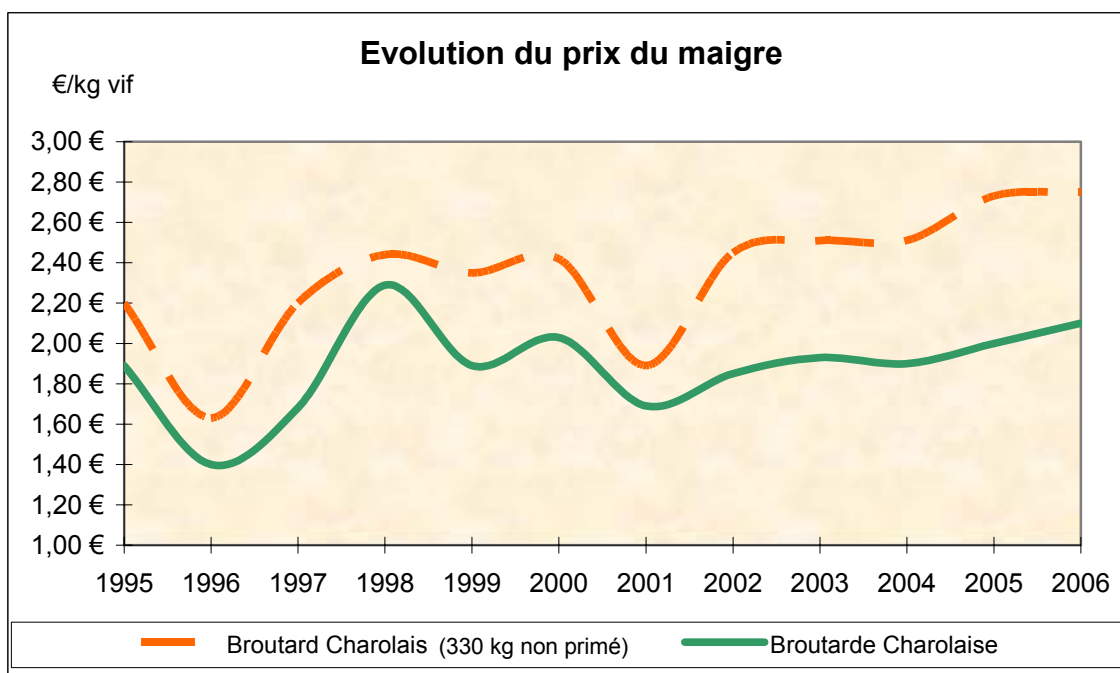
Les prix de la viande ont poursuivi en 2006 leur ascension. Les prix du « traditionnel » en race charolaise (vaches de réforme, génisses de viande et bœufs) ont augmenté de 3 à 6 % tandis que les femelles limousines semblent atteindre un plafond avec une augmentation d'environ 1 % seulement.

Le prix des taurillons a continué d'augmenter sur le même rythme que l'année 2005 (autour de 8%) et retrouve donc en 2006 le niveau des cours d'avant la première crise de l'ESB (en euros courants).



Avec le découplage des PSBM, les cours différenciés des broutards primés et broutards non primés ont disparu. La forte demande italienne et les cours élevés du gras ont dynamisé les prix des broutards lourds (qui

étaient primés jusqu'en 2005) avec une évolution relative d'autant plus importante en 2006 qu'ils se sont alignés vers les prix historiquement plus élevés des broutards non primés plus légers.



➤ Atelier ovin

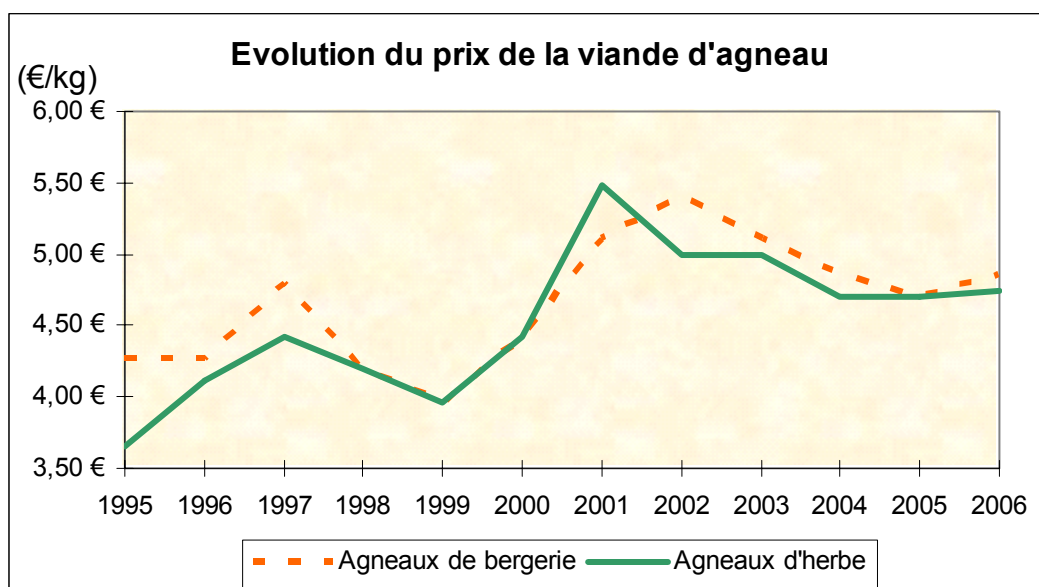
Sur le secteur ovin, les prix de la viande restent sur la même tendance observée depuis 5 ans, à savoir un tassement avec un resserrement des prix entre agneaux d'herbe et agneaux de bergerie. Depuis 2001, le marché des viandes a été nettement marqué par les conséquences des épizooties (ESB et

fièvre aphteuse au Royaume Uni), et la viande ovine a tiré largement parti de cette situation. Même si cette embellie s'est progressivement étiolée, les prix se sont maintenus à un bon niveau, tirés par une offre de moins en moins abondante.

L'apparition de la fièvre catarrhale, si elle a compliqué momentanément et localement les transactions, n'aura eu qu'un effet assez limité sur le niveau des prix. Seul le marché des reproducteurs aura vraiment été perturbé, notamment dans les zones réglementées.

Sur le plan des soutiens, 2006 voit l'extinction de la prime conjoncturelle de 5 € en zone de plaine qui affecte plus particulièrement la production d'agneaux de

bergerie. De même, les premiers CTE herbagers qui avaient concerné bon nombre d'élevages en production ovine, touchent à leur fin sans espoir de compensation immédiate. Ces deux mesures vont peser lourdement sur l'évolution de la recette ovine et projeter un climat de morosité qui avait été effacé sur les cinq dernières années.



➤ Atelier grandes cultures

Après deux années de baisse, les cours des cultures de vente ont retrouvé leur niveau de 2003 (sans pour autant que les rendements de 2006 n'aient été aussi mauvais que ceux de 2003). Les prix du blé et de l'orge ont augmenté respectivement de 23 et 17%, tandis que le maïs grain, qui avait le plus perdu, gagne plus de 40%.

Le prix de la betterave sucrière continue de baisser dans le cadre de la réforme de l'OMC sucre.

Le prix de vente de la luzerne pour la déshydratation est amputé en 2006 de la part de l'aide qui revient au producteur sous forme de DPU.

➤ Aides compensatoires

2006 constitue la première année du découplage des aides. Dans les exploitations de nos régions, les PMTVA sont les seules primes animales qui restent intégralement couplées. Les primes à l'abattage le sont à 40%, les PBC et primes spéciales à 50% pour le secteur ovine et les primes SCOP à 25%. Le complément protéagineux et les aides aux cultures énergétiques restent couplées à 100%.

Les autres aides se trouvent désormais fondues dans les droits à paiement unique (DPU) : DPU standard et DPU jachères définis sur des bases historiques et qui peuvent faire l'objet de transactions financières à condition pour l'acheteur d'avoir des surfaces admissibles. Pour leur mise en place, les DPU ont fait l'objet d'un prélèvement de 2.2% afin d'approvisionner la réserve nationale.

Les montants des primes couplées doivent être corrigés des coefficients stabilisateurs budgétaires : 0.9867 pour la part communautaire de la PMTVA, 0.933 pour la PAB Gros bovins, 0.972 pour la PAB des veaux et 0.9657 pour les primes SCOP.

L'ensemble des aides couplées et découplées (après réserve) est soumis à une modulation de 4% au delà du seuil de 5000 € avec application de la transparence pour les GAEC.

III – Prix des intrants

➤ Charges animales

Les prix des aliments concentrés du commerce sont restés assez constants d'une année sur l'autre. Les prix des tourteaux ont même enregistré une légère baisse. L'augmentation des cours des céréales à partir de l'été 2006 devrait avoir des répercussions sensibles sur le prix des aliments en 2007.

Les prix des services aux agriculteurs (vétérinaire, insémination, contrôle de performances) ont évolué de façon raisonnable, l'augmentation n'a pas dépassé le niveau de l'inflation.

➤ Charges des cultures

Pour la troisième année consécutive les prix des engrais azotés ont augmenté de façon sensible en raison du renchérissement du prix de l'énergie : les 100 unités d'ammonitrate passent de 60 à 66 € et l'azote liquide passe de 51 à 54.5 €. Comme le prix des carburants est attendu à la hausse à moyen et long terme, les engrais azotés devraient continuer d'augmenter, rendant incontournable la recherche d'une utilisation de plus en plus raisonnée de cet intrant.

Les engrais phosphatés ont conservés les prix de 2005 ce qui n'est pas le cas de la potasse qui a connu une augmentation de 7%.

Nous n'avons pas noté d'augmentation ni du prix des semences ni de celui des produits de protection des cultures. Les variations de charges observées sont surtout attribuables à des modifications de pratiques de la part des agriculteurs : utilisation de semences fermières, diminution des doses, impasses...

IV – Charges de structure

La principale source d'augmentation des charges de structure concerne une nouvelle fois le poste carburants et lubrifiants. Malgré le remboursement partiel de la TIPP de 40 €/1000 l, ce poste augmente de 8% en 2006 après une hausse de 7% en 2005.

Selon les départements de la région, l'indice du fermage évolue faiblement entre -1.29% dans le Bas-Rhin et 0.59% dans les Vosges.

Au niveau des charges salariales nous avons retenu une évolution égale à la revalorisation du SMIC horaire au 1^{er} juillet soit une hausse de 3.05%.

Les évolutions des autres postes de charge ont été retenus au niveau de l'indice des prix d'achat des moyens de production agricole (IPAMPA).

V – Tendances d'évolution du revenu par filière.

➤ En bovins lait

Première année de DPU...

2006 est la première année de paiement des DPU. Dans les exploitations laitières le montant du DPU standard s'inscrit le plus souvent entre 250 et 350 €/ha. Il est cependant très variable selon la situation en lien avec le niveau d'intensification des élevages :

- souvent inférieur à 100 € en montagne vosgienne,

- entre 100 et 200 € pour les élevages en agrobiologie
- entre 200 et 250 € dans les élevages les plus herbagers

A l'exception des systèmes de montagne vosgienne et des systèmes herbagers, les DPU représentent classiquement de 80 à 90% des aides.

Les exploitations laitières en polyculture redressent la barre !

Dans les exploitations laitières spécialisées la dernière tranche de l'aide laitière a permis de compenser la baisse de prix du lait. Avec la hausse du coproduit viande, et malgré l'augmentation des charges, les EBE progressent de 3% par rapport à 2005.

Dans les exploitations à dominante élevage avec de la viande en complément du lait, la progression de l'EBE est plus sensible avec une hausse de 4%.

De nouveaux indicateurs pour juger les résultats des exploitations

Les DPU nous obligent désormais à considérer différemment les résultats économiques des exploitations du fait que les DPU sont acquis quel que soit l'usage réservé aux terres agricoles. Il nous faut donc considérer les résultats liés à l'acte de production indépendamment des DPU. De ce fait les différents ratios économiques généralement utilisés pour juger du fonctionnement et des résultats d'une exploitation se trouvent assez nettement modifiés :

- Le produit brut hors DPU par unité de surface agricole se situe désormais entre 80 et 90% du

Ce sont les exploitations de polyculture élevage qui ont connu la meilleure progression de leurs EBE (+7%) grâce au très net redressement des prix des cultures de vente et des marges de l'atelier culture.

PB/ha que nous avons coutume de calculer avant le découplage des aides.

- Les charges opérationnelles sur le PB hors DPU se situent entre 30% (les systèmes économes) et 38% (pour les plus intensifs). Avant découplage l'objectif était d'avoir des charges directes représentant moins de 30% du produit brut.

- Il en va de même de l'EBE dont l'objectif s'établissait assez régulièrement au-dessus de 35% et qu'il va falloir désormais, hors DPU, revoir à la baisse entre 25 et 30% du PB hors DPU.

➤ En bovins viande

Les naisseurs et les naisseurs-engraisseurs des zones de polyculture élevage ont bénéficié en 2006 de conjonctures favorables en viande et en cultures. Malgré une hausse sensible des charges opérationnelles et de structure (5%), les marges brutes hors aides et l'EBE progressent de 10% par rapport à 2005 (analyse en tenant compte des variations de rendements annuels).

Pour les céréaliers possédant un petit troupeau allaitant naisseur avec vente de brouards légers (primés jusqu'en 2005), l'amélioration de la conjoncture viande a été moins sensible alors que les charges opérationnelles sur le troupeau ont augmenté

➤ En ovins

Avec un niveau de prix à la production en quasi stagnation, la conjoncture économique pour le secteur ovin est en baisse directement liée à l'évolution des charges et des soutiens. C'est en effet les soutiens qui ont un impact le plus marquant avec une érosion liée au jeu de la modulation et à l'ajustement des DPU après prélèvement pour la réserve. Les systèmes agneaux de bergerie en zone de plaine sont particulièrement affectés par la disparition de la prime conjoncturelle, ils subissent en même temps l'effet de l'augmentation des

(fertilisation des prairies et alimentation à base de coproduits et céréales). La légère dégradation de la marge brute de la viande ampute donc l'augmentation de celle de l'atelier cultures. Les marges brutes hors aides et l'EBE progressent de 4% par rapport à 2005 (analyse en tenant compte des variations de rendements annuels).

Les résultats des systèmes spécialisés herbagers ont profité de la bonne conjoncture viande avec, de plus, peu d'évolution de charges opérationnelles pour les systèmes extensifs. Dans ces derniers, l'EBE a augmenté de 8 % par rapport à 2005.

charges qui sont notamment plus élevées dans les systèmes ovins – cultures.

Les systèmes herbagers, traditionnellement moins consommateurs d'intrants, ne subissent que des évolutions marginales. Le prix de l'agneau d'herbe est plutôt consolidé ce qui compense les baisses enregistrées au niveau des soutiens. En revanche, les élevages qui voient se tarir les financements CTE enregistrent des pertes de revenu assez conséquentes et vivent cette situation comme une profonde injustice.

Références Générales à l'ensemble de l'exploitation

Type	secteur	Libellé - Observations	Unité	Prix		
				2004	2005	2006
3-Charges	Aliments	Jeune bovin démarrage	€/t	267.00	267.00	270.00
		concentré de production Type VL18	€/t	215.00	205.00	206.00
		Correcteur azoté type VL 40	€/t	265.00	255.00	255.00
		Tourteau de soja 48-50 - Petite quantité	€/t	247.00	240.00	240.00
		Pulpes déshydratées - Prix de marché	€/t	115.00	115.00	145.00
		Pulpes déshydratées - Prix producteur	€/t	105.00	105.00	135.00
		Pulpes surpressées	€/t	85.00	85.00	85.00
		Luzerne déshydratée 21% MAT - Prix de marché	€/t	110.00	110.00	145.00
		Luzerne déshydratée 21% MAT - Prix au producteur	€/t	90.00	90.00	125.00
		Condiment minéral vitaminé - type équilibré 14 P-14 Ca	€/t	610.00	610.00	610.00
		Condiment minéral vitaminé - type 8 P-24 Ca	€/t	457.00	457.00	457.00
		Condiment minéral vitaminé - type 18 P-10 Ca (avec pulpes)	€/t	686.00	686.00	686.00
		Sel alimentaire (pierre à lécher) - Blocs	€/t	423.00	429.00	429.00
		Achat de paille rendue exploitation - prix à la tonne	€/t	55.00	55.00	55.00
		Achat de paille au champ (à presser) - prix à la tonne	€/t	15.00	15.00	15.00
Structure		Charges de personnel (salaires + cotisations pat.) - Variation annuelle en % (/ année-1)	%/an	2.00	5.50	3.05
		Carburants et lubrifiants - Variation annuelle en % (/ année-1)	%/an	15.00	7.00	8.00
		Entretien et petit matériel - Variation annuelle en % (/ année-1)	%/an	3.80	4.10	3.80
		Entretien Bâtiments et foncier - Variation annuelle en % (/ année-1)	%/an	2.10	1.90	2.10
		Fermage - Variation annuelle en % (/ année-1)	€/ha	0.00	0.00	0.00
		Taxes foncières - Variation annuelle en % (/ année-1)	%/an	0.00	0.00	0.00
		Eau - EDF- GDF - Variation annuelle en % (/ année-1)	%/an	1.50	0.00	0.70
		Assurances - Variation annuelle en % (/ année-1)	%/an	0.00	0.00	0.00
		Gestion, PTT, téléphone - Variation annuelle en % (/ année-1)	%/an	1.60	1.80	0.80
Divers (transport, cotisations, abonnements) - Variation annuelle en % (/ année-1)	%/an	1.60	0.00	0.80		

Références relatives aux Surfaces

Type	secteur	Libellé - Observations	Unité	2004	2005	2006		
1-Produits	Cultures	Colza diester	€/q	19.00	19.50	22.50		
		Colza alimentaire	€/q	20.00	20.00	22.50		
		Blé (prix au quintal) - sans complément de prix pour stockage	€/q	8.80	8.40	10.30		
		Orge d'hiver - sans complément de prix pour stockage	€/q	8.30	8.30	9.70		
		Orge de printemps - Orge de brasserie - sans complément de prix pour stockage	€/q	9.50	9.60	11.50		
		Avoine	€/q	8.00	7.90	10.00		
		Maïs grain - séchage déduit	€/q	7.80	7.70	11.00		
		Pois protéagineux	€/q	10.70	10.70	11.50		
		Betterave sucrière - (45% A, 15% B, 40% C°)	€/t	31.00	30.00	26.00		
		Luzerne (déshydratation) - A partir de 2006 , DPU réserve déduite 34,2 €	€/t	75.00	73.00	27.00		
2-Aides		Plus value pour stockage de céréales - si 100% stockées jusqu'en janvier	€/q	1.20	1.20	1.20		
		Prime céréales (Rdt Moselle : 55.5 q) - Part couplée (depuis 2006)	€/ha	338.51	335.72	84.43		
		Prime protéagineux - Base Aube Rdt SCOP = 65 q	€/ha	452.03	448.69	152.50		
		DPU jachère Taux de Gel à 10% (réserve déduite) - Rdt Moselle 55,5 qx	€/ha	338.51	338.74	341.96		
		Coefficient stabilisateur primes SCOP	%/an	96.81	96.00	96.57		
		SFP	Prime à l'herbe - chargement < 1.4 PHAE Moselle	€/ha	76.00	76.00	75.96	
		-	ICHN:Indemnité compensatoire d'handicaps naturels - Zone défavorisée simple limitée à	€/ha	55.00	55.00	55.00	
		3-Charges	Engrais	100 Unités d'azote - forme ammonitrate	€/100 U	57.00	60.00	66.00
				100 Unités d'azote - forme liquide	€/100 U	45.00	51.00	54.50
				100 Unités de phosphore	€/100 U	43.00	47.00	47.00
100 Unités de potasse	€/100 U			29.00	33.00	35.50		
Cultures	Semences de colza - 70% de semence certifiée		€/ha	30.00	30.00	30.00		
	Phytosanitaire sur Colza		€/ha	120.00	128.00	138.00		
	Semences de blé - dominante semence fermière		€/ha	45.00	45.00	45.00		
	Phytosanitaire sur Blé		€/ha	105.00	110.00	110.00		
	Semences Escourgeon - 50% achat 50% fermière		€/ha	47.00	47.00	47.00		
	Phytosanitaire sur Escourgeon		€/ha	115.00	110.00	110.00		
	Semences de Maïs grain	€/ha	160.00	160.00				
	Semences de Maïs ensilage	€/ha	150.00	150.00	145.00			
	Phytosanitaire sur Maïs grain	€/ha	60.00	65.00	65.00			
	Semences Orge de printemps - (semence certifiée)	€/ha	55.00	55.00	57.00			
	Phytosanitaire sur Orge de printemps	€/ha	70.00	70.00	70.00			
	Assurance culture - (Blé, Escourgeon, Orge printps)	€/ha	8.00	8.00	8.00			
	Assurance culture - Colza	€/ha	20.00	20.00	20.00			
	SFP	Phytosanitaire sur Maïs Ensilage - type élevage (svt monoculture)	€/ha	75.00	75.00	75.00		
	Cultures	Semis de maïs par entreprise - (hors fuel)	€/ha	26.50	26.00	26.00		
		Récolte par entreprise - Colza ou maïs grain	€/ha	100.00	100.00	104.00		
Récolte par entreprise - Moisson		€/ha	74.00	74.00	75.00			
SFP	Frais de récolte Ensilage de maïs - (Automotrice 6 rangs, 100 ha/an)	€/ha	100.00	100.00	104.00			
	Frais récolte Ensilage d'herbe - (Automotrice 100 ha/an, 2,5 ha /heure)	€/ha	60.00	60.00	62.00			
	Frais d'enrubannage Prix à la botte (200 kg MS) - (tracteur + enrubaneuse + film + ficelle)	€/t	6.30	6.30	6.30			
	Frais divers SFP - système sans enrubannage	€/ha	5.70	6.20	6.20			
	Frais divers SFP - système intensif avec enrubannage	€/ha	8.30	9.10	9.10			
	Entretien STH (resemis,desherbage) - ramené à l'ha moyen	€/ha	2.55	2.55				
Élevage	Épandage de fumier - Avec télescopique (location épandeur)	€/t	1.60	1.60	1.60			

Références pour la filière Bovins Lait

Type	secteur	Libellé - Observations	Unité	Prix			
				2004	2005	2006	
1-Produits	Production	Prix du lait régime hiver Maïs	€/1000	302.00	290.00	281.00	
		Prix du lait régime hiver Herbe	€/1000	294.00	282.00	273.00	
	Viande	Vache de réforme - Prim'Holstein	€/kg C	2.05	2.35	2.45	
		Vache de réforme - Montbéliarde	€/kg C	2.36	2.52	2.59	
	Elevage	Veau laitier mâle - Prim'Holstein	€/Al	170.00	180.00	200.00	
			€/Al	80.00	80.00	90.00	
			€/Al	250.00	250.00	245.00	
			€/Al	250.00	250.00	245.00	
	Viande	Achat de veaux Prim'Holstein	€/Al	205.00	215.00	235.00	
	Elevage	Achat de veau Simmental	€/Al	285.00	285.00	280.00	
	Viande	Taurillon Prim'Holstein - 330 à 350 kg de carcasse	€/kg C	2.40	2.60	2.65	
			€/kg C	2.55	2.75	2.80	
			€/kg C	2.30	2.50	2.60	
			€/kg C	2.50	2.65	2.75	
			€/Al	615.00	705.00	735.00	
	Elevage	Génisse vendue en reproduction	€/Al	1 050.00	1 050.00	1 100.00	
	2-Aides	Viande	Coefficient stabilisateur PSBM - et Compléments extensifs	%	93.80	79.50	
			Prime bovins mâles - TAURILLONS	€/Al	210.00	210.00	
			Prime bovins mâles - BOEUFS X 2	€/Al	150.00	150.00	
			Complément extensif - / prime (mâle ou VA) chargement < 1,4	€/Al	80.00	80.00	
Complément extensif - / prime (mâle ou VA) chargement entre 1,4 et 1,8			€/Al	40.00	40.00		
Prime à l'abattage de Gros Bovin + 8 mois - génisse, vache, taurillon, boeuf			€/Al	80.00	80.00	32.00	
Prime à l'abattage complémentaire de subsidiarité - femelle laitière (génisse, vache de réf			€/Al	15.00	15.00		
3-Charges	Aliments	Lait en poudre	€/kg	1.51	1.55	1.64	
	Elevage	Contrôle laitier	€/Al	48.00	52.00	52.00	
		Insémination artificielle - ramenée à la vache (IA génisses incluses)	€/Al	52.00	53.00	54.00	
		Frais vétérinaires par VL (+ renouvellement) - Système herbe	€/Al	72.00	73.00	75.00	
		Frais vétérinaires par VL (+ renouvellement) - Système Maïs 6000 à 6500 l/VL	€/Al	84.00	86.00	88.00	
		Frais vétérinaires par VL (+ renouvellement) - Système Maïs >= à 7000 l/VL	€/Al	96.00	98.00	100.00	
		Frais vétérinaires par JB Lait	€/Al	32.00	33.00	34.00	
		Frais vétérinaires par Boeuf laitier	€/Al	40.00	41.00	42.00	
		Divers (GDS, Identif, bâches, ficelle, conservateur - poudre, adjuvants	€/UGB	56.00	57.00	58.00	

Références pour la filière Bovins Viande

Type	secteur	Libellé - Observations	Unité	Prix		
				2004	2005	2006
1-Produits	Viande	Broutard Charolais - 310 kg vifs	€/kg V			2.81
		Broutard Charolais - 330 kg vifs	€/kg V			2.75
		Broutard Charolais - 350kg vifs	€/kg V			2.69
		Broutard Charolais - 380 kg vifs	€/kg V			2.57
		Broutarde Charolaise - 300 kg vifs	€/kg V	1.90	2.00	2.10
		Broutarde Charolaise - 330 kg vifs	€/kg V	1.81	1.95	2.05
		Broutard Limousin - 300 kg vifs	€/kg V			2.92
		Broutard Limousin - 340 kg vifs	€/kg V			2.78
		Broutarde Limousine - 300 kg vifs	€/kg V	2.10	2.20	2.20
		Broutarde Limousine - 330 kg vifs	€/kg V	2.10	2.20	2.20
		Vache de réforme Charolaise - 380 Kg de carcasse	€/kg C	2.69	2.93	3.08
		Vache de réforme charolaise - 400 kg de carcasse	€/kg C	2.73	2.97	3.11
		Vache de réforme Limousine - 350 kg de carcasse (2/3 hors label et 1/3 labell)	€/kg C	2.91	3.16	3.18
		Vache de réforme Limousine - 370 kg de carcasse (2/3 hors label et 1/3 labell)	€/kg C	2.95	3.23	3.24
		Génisse d'Italie Charolaise - 470 kg vifs	€/kg V	1.55	1.70	1.90
		Génisse de viande Charolaise - 360 kg de carcasse	€/kg C	2.98	3.14	3.32
		Génisse de viande Charolaise - 380 kg de carcasse	€/kg C	3.05	3.22	3.38
		Génisse de viande Charolaise - 400 kg de carcasse	€/kg C	3.12	3.29	3.43
		Génisse de viande Limousine - moins de 370 kg de carcasse	€/kg C	3.45	3.70	3.75
		Génisse de viande Limousine - (2/3 hors Label et 1/3 Label)	€/kg C	3.45	3.70	3.75
		Taurillon Charolais - Vendu en vif 570 à 620 kg	€/kg V	1.70	1.85	1.95
		Taurillon Charolais - 400 à 440 kg de carcasse	€/kg C	2.75	3.10	3.35
		Taurillon Charolais - (Engraisseur spécialisé)	€/kg C	2.85	3.00	3.28
		Taurillon Limousin - Vendu en vif 570 à 620 kg	€/kg V	1.88	2.00	2.15
		Taurillon Limousin - 380 à 400 kg de carcasse	€/kg C	2.85	3.15	3.40
		Boeuf Charolais	€/kg C	2.89	3.25	3.35
Boeuf Limousin - 400 kg à 430 kg	€/kg C	3.20	3.35	3.60		
2-Aides		Prime Vache allaitante - 1er niveau jusque 40	€/Al	250.00	250.00	250.00
		Prime Vache allaitante - 2ème niveau (>40)	€/Al	225.85	225.85	225.85
		Prime à l'abattage mâle de Gros Bovin + 8 mois - (génisse, vache, taurillon, boeuf + 8 m	€/Al	80.00	80.00	32.00
3-Charges	Elevage	Frais de mise en place des broutards - (entrée en atelier d'engraissement)	€/kg V	0.15	0.15	0.15
		Insémination artificielle - par vache allaitante	€/Al	37.00	37.00	39.00
		Vétérinaire (honoraires + produits) - Système naisseur	€/UGB	40.00	40.00	40.00
		Vétérinaire (honoraires + produits) - Système naisseur - engraisseur	€/UGB	40.00	40.00	40.00
		Frais d'élevage - Identification, prophylaxie, GDS	€/UGB	10.75	11.00	11.00
		Frais divers d'élevage - parage petit outillage (licols, fourches)	€/UGB	10.25	10.50	10.50

Références pour la filière Ovins Viande

Type	secteur	Libellé - Observations	Unité	Prix		
				2004	2005	2006
1-Produits	Viande	Agneaux de bergerie - Tous sauf prolifiques	€/kg C	4.85	4.70	4.85
		Agneaux de bergerie - Prolifiques	€/kg C	4.50	4.40	4.50
		Agneaux d'herbe - Texel	€/kg C	4.70	4.70	4.75
		Agneaux d'herbe - autres que Texel	€/kg C	4.60	4.60	4.65
		Agneaux vente directe ou au détail - 2.8 € au kg vif (2004)	€/Al	120.00	120.00	120.00
		Agneaux type "tondeuse"	€/Al	57.00	55.00	60.00
		Agneaux type "biberons"	€/Al	20.00	15.00	15.00
		Brebis de réforme - F1 de gros gabarit, Br de DETAIL AVANT MAI	€/Al	45.00	59.00	50.00
		Brebis de réforme - ÎOIF : Carc vente précoce AVANT MAI	€/Al	50.00	60.00	60.00
		Brebis de réforme - Réforme Carc vente tardive à partir de 2004	€/Al	30.00	30.00	35.00
		Brebis de réforme - Texel (Herbe)	€/Al	55.00	45.00	45.00
		Béliers de réforme	€/Al	90.00	90.00	80.00
	Elevage	Achat d'agnelles de renouvellement	€/Al	125.00	125.00	125.00
		Achat de béliers ou antenais	€/Al	460.00	460.00	480.00
2-Aides	Elevage	Production Laine de femelle de plus de 6 mois - 3.5 kg / femelle	€/kg	0.80	0.70	60.00
		Prime à la Brebis et à la Chèvre (PBC) - Ancienne PCO	€/Al	21.00	20.37	10.08
		Prime Spéciale (PS) - Ancienne Prime monde Rural (PMR)	€/Al	7.00	6.79	3.36
		Aide conjoncturelle - complément à la PBC en zone de plaine	€/Al	5.00	4.85	0.00
		Aide qualité - complément à la PBC (à partir de 2005)	€/Br		1.07	1.06
3-Charges	Aliments	Concentré "Agneaux" - type bergerie	€/t	215.00	190.00	193.00
		Concentré "Agneaux" 'PULPE - Type herbe sous forme de pulpe	€/t	120.00	110.00	110.00
		Concentré "Brebis" - Bergerie ou herbe	€/t	190.00	170.00	172.00
	Elevage	Vétérinaire / brebis - type bergerie	€/Al	6.00	7.00	7.15
		Vétérinaire / brebis - type herbe	€/Al	7.00	7.50	7.65
		Divers / brebis - tonte, cotisations CPOV, stages, chien...	€/Al	5.50	3.70	4.00
		Contrôle de performances - CPOV - (Séparation des frais d'élevage en 2005)	€/Br		2.00	2.00
		Installation clôture grillagée (type ursus)	€/m lin	2.50	2.50	3.00