

## Evènements - Tour de plaine prairie



### Tour de plaine Méteil et fourrage 22 avril à 10 h à Gorhey (88), rue du pied de cheval

Au programme : comment choisir son méteil, quelle valorisation en élevage, sur-semis de prairie temporaire avec luzerne dans un méteil...

Sur inscription uniquement, nombre de places limité, port du masque obligatoire.  
Pour vous inscrire (SMS ou téléphone) Noémie Choffel : 06.87.82.59.44



### INDICES DE NUTRITION SUR PRAIRIE : Pensez-y 1<sup>ère</sup> quinzaine de mai !

#### LE SAVIEZ-VOUS ?



L'azote n'est pas le seul **élément majeur** pour l'élaboration du rendement d'une prairie. **Le phosphore et la potasse** y contribuent également de manière importante notamment pour le maintien des légumineuses. Pour déterminer au plus juste les besoins de vos prairies, **la seule méthode adaptée sera l'analyse de plante** et non pas l'analyse de sol qui est un mauvais indicateur sur prairie installée depuis plus de 2 ans !

Une prairie va utiliser environ 10 % du phosphore et de la potasse apportée. Les 90 % restants servent à accroître les réserves du sol. Le rôle des engrais P et K n'est pas de contribuer directement à l'élaboration du rendement mais de favoriser le développement racinaire à la reprise de végétation pour améliorer l'alimentation ultérieure des plantes en eau et éléments minéraux du sol.

**L'analyse de plante indiquera donc si vos pratiques habituelles de fertilisation sont adaptées aux besoins ou à ajuster.**

*Une analyse cette année vous permettra d'anticiper une éventuelle évolution de fertilisation pour l'année prochaine. Vous pourrez ainsi commander vos engrais correctement équilibrés par rapport à vos besoins en morte saison !*

Cette analyse **peu coûteuse et facile de mise en œuvre** sera éventuellement à renouveler tous les 3 à 5 ans selon les situations.

**Pour vous aider à faire les prélèvements et les analyses, n'hésitez pas à contacter votre conseillère fourrage Amélie Boulanger (54) (06.82.82.84.92)**

#### Vos conseillères Agri-Mieux



Myriam Sachot - CDA 54  
03.83.93.34.83 / 06.17.47.69.42  
myriam.sachot@meurthe-et-moselle.chambagri.fr



Noémie Choffel - CDA 88  
03.29.29.23.09 / 06.87.82.59.44  
noemie.choffel@vosges.chambagri.fr

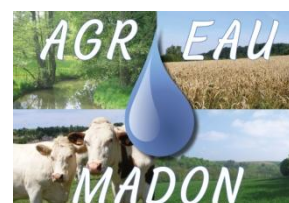
Action cofinancée par :



Avec la contribution financière du compte d'affectation spéciale développement agricole et rural CASDAR



Partenaires techniques :



# LA GAZETTE DU MADON

Gazette n° 20 - Avril 2021

L'actu de votre bassin versant en faveur de la qualité de l'eau



### L'édito

#### Déclaration PAC 2021 : ouverture des demandes d'aides

Cette année, la télédéclaration est possible du 1<sup>er</sup> avril au 17 mai 2021. Prolongation des MAE, ICHN, SIE, aides légumineuses et protéagineux, vos Chambres d'agriculture restent ouvertes et disponibles pour répondre à vos questions et vous accompagner pour votre déclaration !

**N'hésitez pas à prendre contact avec votre conseiller !**



### Actualités



COVID19

#### COVID 19 : l'activité continue !

L'évolution de la crise sanitaire en Meurthe-et-Moselle ne permet pas de maintenir les journées techniques, néanmoins, elles sont maintenues dans les Vosges, sur inscription et avec port du masque.

En attendant, vos conseillers restent actifs sur le terrain et disponibles pour répondre à toutes vos questions !

#### Certification Haute Valeur Environnementale : Toujours d'actualité !

La formation du 16 avril à Laxou a dû être annulée en raison du contexte sanitaire, **mais des nouvelles sessions de formation sont prévues en juin !**



La certification HVE vous permet de bénéficier d'un crédit d'impôt de 2 500 € en individuel et jusqu'à 10 000 € en GAEC. La certification est aussi un atout pour anticiper l'évolution de la réglementation, avec en particulier l'exemption du conseil stratégique nécessaire pour tout renouvellement de votre certiphyto à partir de 2023. Enfin, si vous êtes en vente directe, le label est un atout pour valoriser vos pratiques vertueuses auprès de vos clients !

Contactez vos conseillers pour plus d'informations :

88 : Benjamin Mathieu, 06.22.11.96.14

54 : Myriam Sachot, 06.17.47.69.42





# Sursemis de prairies : Retour en images !

A la fin de l'été 2020, l'APAL a mis en place différents dispositifs expérimentaux sur trois départements lorrains pour vérifier, à la fois l'intérêt du sursemis, mais aussi mesurer la capacité d'adaptation des mélanges par rapport au milieu proposé. Le but étant de pouvoir orienter les éleveurs quant aux choix des espèces à planter.

## Retour sur la plateforme située en Meurthe-et-Moselle (Flin)

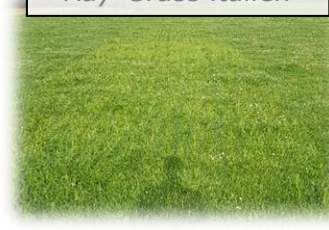
Implantation réalisée avec un semoir de semis direct type SKY au 24 septembre 2020 avec passage d'un rouleau juste après. Fertilisation printemps 2021 : 220 kg d'un engrais complet type 15-14-10.

	Typologie du mélange	Ordre d'idée de prix	Dose de semis	Observations visuelles au 1 <sup>er</sup> Avril 2021	Recommandation du mélange
Mélange 6 mois récolte en immature	Seigle fourrager	150 €/ha	90 kg/ha	Faible développement végétatif : quelques pieds de seigle dispersés	✗
	Mélange fermier : 80 % Triticale 20 % Vesce	90 €/ha	120 kg/ha	Mélange homogène avec une bonne couverture de la vesce	✓
Mélange 18 mois Tous types de valorisation	58 % Triticale 12 % Vesce 14 % Ray-Grass italien 16 % Trèfle de Perse	210 €/ha	80 kg/ha	Bon développement du triticale et de la vesce Faible proportion de ray-grass et de trèfles	✓
	Ray-Grass italien non alternatif	110 €/ha	30 kg/ha	Très bon développement végétatif - Couverture régulière et épaisse	✓
Mélange 3 ans Légumineuses pures	Luzerne	200 €/ha	25 kg/ha	Absence quasi totale de luzerne	✗
	Mélange de trèfles : 66 % trèfle violet 17 % trèfle de Micheli 17 % trèfle hybride	110 €/ha	15 kg/ha	Visualisation des lignes de trèfles avec un développement régulier	✓
Mélange suisse Tous types de valorisation Longue durée	Mélange suisse 2 ans Base Ray-Grass/trèfles	220 €/ha	30 kg/ha	Bon développement végétatif mais peu épais sur la ligne de semis	✓
	Mélange suisse 3 ans Base luzerne	260 €/ha	35 kg/ha	Présence irrégulière des graminées et absence des légumineuses	✗
	Mélange suisse 5 ans Résistant à la sécheresse	275 €/ha	38 kg/ha	Visualisation partielle et irrégulière des lignes de semis	✗
	Mélange suisse 5 ans Riche en légumineuses	260 €/ha	38 kg/ha	Présence des légumineuses et absence des graminées	✓
	Mélange sursemis Enrobage de semences et absorbeur d'eau	160 €/ha	24 kg/ha	Présence des lignes de semis de façon hétérogène	✓

Triticale/Vesce

Ray-Grass/Vesce/Seigle

Ray-Grass italien



## Conclusion

La rénovation d'une prairie par un sursemis nécessite d'avoir repéré au préalable les causes de dégradation, d'où l'intérêt de porter un diagnostic à l'échelle de chaque parcelle. En effet, au-delà de la simple étape de rénovation, il faudra veiller à la mise en œuvre de pratiques adaptées (chargement, mode d'exploitation, fertilisation...) qui elles seules garantiront la pérennité et la productivité de la prairie. A première vue, on constate à ce jour que les mélanges à base de grosses graines type vesce et triticale et les mélanges agressifs type ray-grass italien, sont pour le moment les plus adaptés pour la technique de sursemis sur cette parcelle.

Pierre-Louis LEVIEUX (06.76.98.67.15) & Samuel BONNET



# Optimiser ses apports d'azote sur blé

L'optimisation des apports d'azote passe en premier lieu par l'adaptation de la fertilisation au plus proche des besoins de la plante et ainsi éviter la surfertilisation. Des pratiques permettent, en complément de l'adaptation des apports en fonction des besoins, de limiter les pertes d'azote par lixiviation ou volatilisation.

## Les besoins de la culture

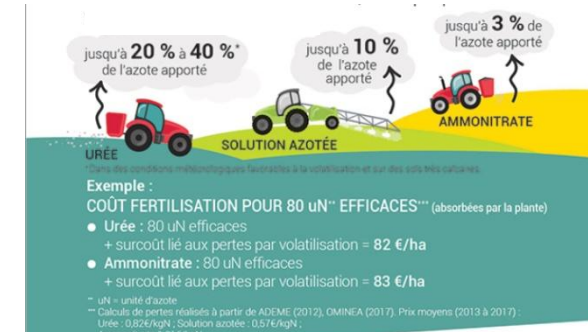
Chaque culture a ses besoins propres à divers stades de développement.

Cultures	Besoin en N par unité de production
Blé tendre d'hiver	3 Kg N/quintal
Orge d'hiver/printemps	2.5 kg d'N/quintal
Maïs grain	2.3 Kg d'N/quintal
Maïs fourrage	14 Kg d'N/tms
Colza	6.5 Kg d'N/quintal

**Exemple de Fractionnement sur blé :**  
 1er apport : reprise de végétation (40 uN)  
 2ème apport : Epi 1 cm (80 uN)  
 3ème apport : Dernière feuille (40 uN)

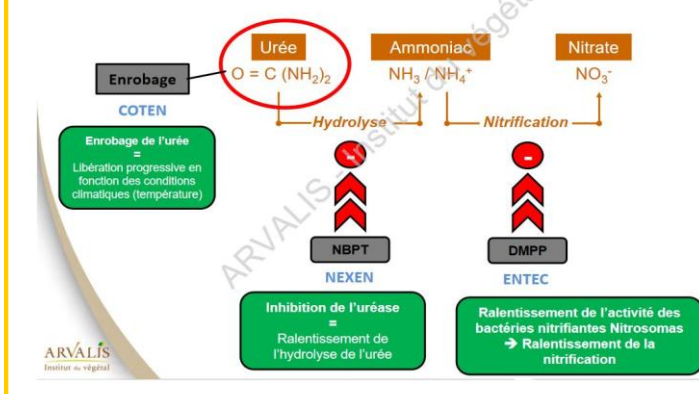
**Il convient d'adapter sa dose aux besoins et en fonction de l'état des cultures, aux conditions pédo et agro-climatique, et surtout de fractionner** pour positionner l'engrais au plus près des besoins des plantes.

Les 3 engrais azotés que sont l'urée, l'ammonitrate ou encore la solution azotée, ont une part d'azote sous forme uréique différente. L'urée ayant l'azote 100 % sous forme uréique a un risque potentiel de volatilisation plus élevé que la solution azotée ou l'ammonitrate. En outre, le % de volatilisation potentielle évoluera également en fonction des conditions d'épandage.



Composition des 3 engrais minéraux principalement utilisés et risque potentiel de pertes d'N par volatilisation en fonction de la composition de l'engrais (Source prosp'air).

Qu'en est-il des engrais à effets «retardateurs» ? Il s'agit d'engrais «modifiés» qui doivent limiter les pertes d'N dans le milieu. 3 types de technologies sont schématisés ci-dessous :



Mélanie JEANNOT, CDA 54

## Les conditions pédoclimatiques

Les reliquats azotés en entrée d'hiver, résultants de la fertilisation organique, de la minéralisation des résidus de cultures et la minéralisation de l'azote organique du sol, sont une source potentielle des pertes de nitrates par lixiviation. Le type de sol joue également un rôle majeur dans ses pertes. Les quantités d'azote lixiviées en sols superficiels et sableux sont ainsi 2 à 3 fois supérieures à celles des sols limoneux profonds pour un même reliquat entrée hiver. → La couverture du sol, notamment en interculture durant la période hivernale, permet de limiter ses pertes.

## Le choix des engrais minéraux

## L'apport de matière organique

La part d'azote directement assimilable est variable d'un engrais organique à l'autre. L'analyse d'effluent est le seul outil permettant d'en évaluer la teneur réelle en éléments fertilisants. La part d'azote ammoniacal, potentiellement volatilisable d'un effluent se situe autour de :  
 • 47 % de l'N contenu dans du lisier  
 • 35 % de l'N contenu dans du digestat liquide  
 • 14 % de l'N contenu dans du fumier frais

Enfouir le plus rapidement possible permet de diminuer fortement les pertes par volatilisation.

## Les conditions agro-climatiques

Les conditions d'épandages adaptées :  
 • Avoir un sol portant et ressuyé  
 • Eviter les conditions sèches, chaudes et venteuses  
 • Positionner l'apport d'engrais minéral avant une pluie, cumul de 10-15 mm dans les 15 jours pour une bonne valorisation de l'engrais